

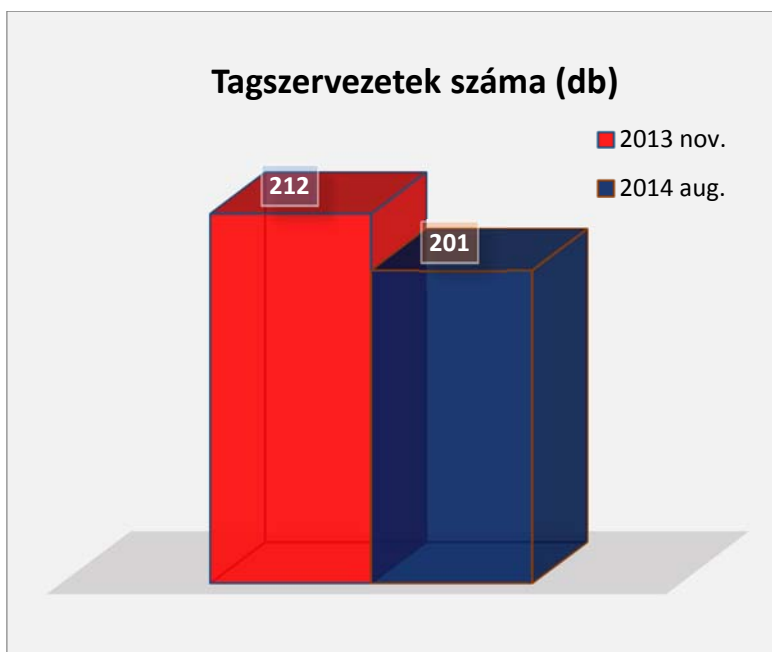
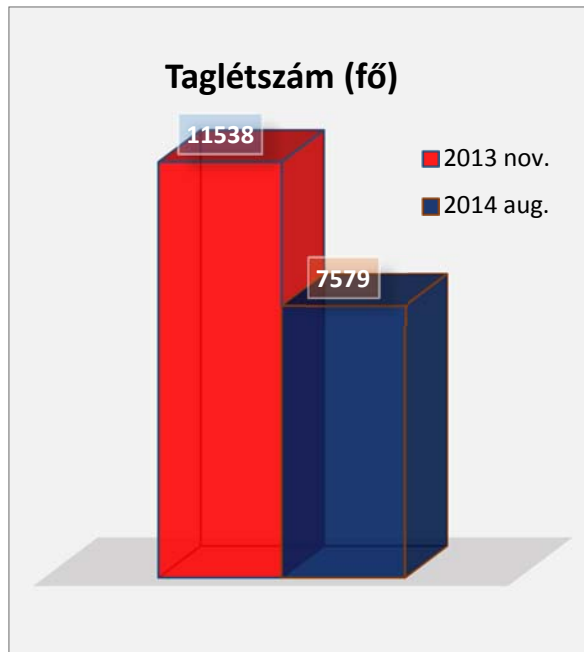


Győri Tamás József

**A Magyar Természetjáró Szövetség
tagrevíziója és a megyék támogatásának
alakulása az évközi statisztikák tükrében**

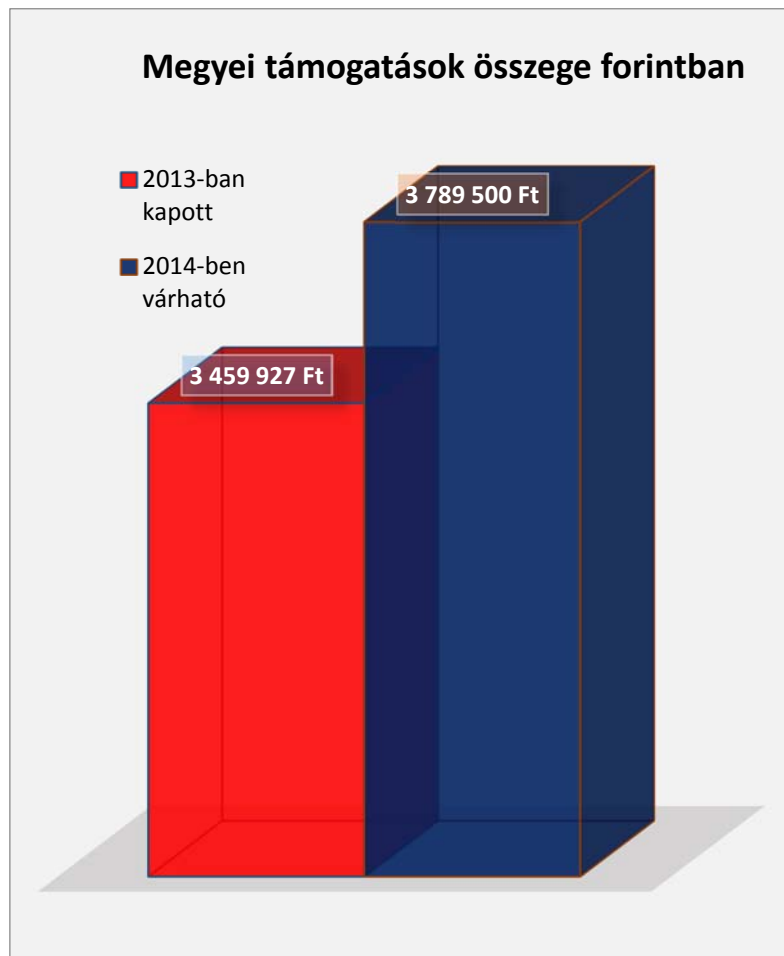
2014 augusztus

Tekintettel arra, hogy a megyei szervezetek a feladatellátáshoz csatolt támogatásukat aszerint kapják, hogy hogyan alakul a tagok létszáma működési területükön, elkészítettük a támogatások számításához szükséges statisztikákat. Ez azonban arra is lehetőséget nyújt, hogy röviden áttekinthessük a 2014-ben megkezdett – a természetjáró kártya megújításához kapcsolt – tagrevíziós folyamat részeredményeit. Sajnos nem áll rendelkezésünkre 2013 augusztusából az idejéhez hasonló pontos statisztika, de az összehasonlításához megközelítőleg megfelelhet az, mely a 2013 novemberi adatokat mutatja. E szerint 2013 novemberében 11.538 fő szerepelt tagnyilvántartásunkban, akik 212 szervezethez kapcsolódtak.

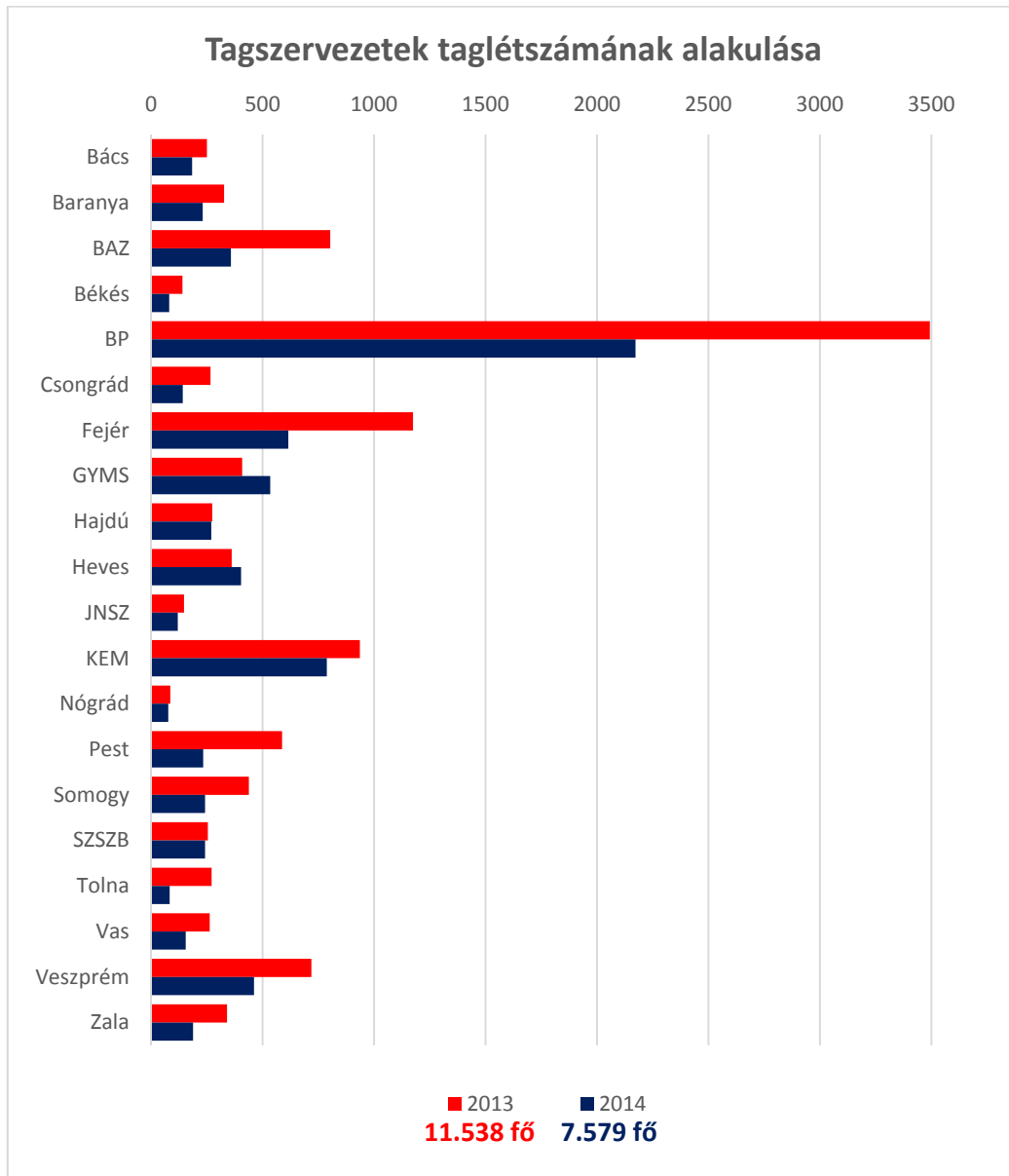


A 2014 augusztusi állapot szerint a tagszervezetek száma 201 – tehát a tagrevíziót követően mindössze kis mértékben csökkent –, a szervezetek összes taglétszáma 7579 fő, azaz 3959 fővel kevesebb, mint 2013 novemberében. A csökkenés egy részét az okozta, hogy a tagrevíziót és az új nyilvántartási rendszer bevezetését követően pontosabban tudjuk számon tartani tagságunkat, így kb. 1000–1500 fővel csökkent a nyilvántartott tagok száma a duplikációk megszüntetése miatt. Ha figyelembe vesszük a Magyar Természetjáró Szövetség (továbbiakban MTSZ) által 2013 decemberében nyilvántartott taglétszámot (több, mint 12.000 fő), akkor – az év végéig hasonló növekedéssel számolva – látható, hogy a tagrevízió és az új nyilvántartás bevezetése óta a valóságban kb. 1000–1500 fővel csökkent a taglétszámunk. 2014 végére várhatóan 8500–9000 fő lesz a MTSZ taglétszáma. Figyelembe véve, hogy az új nyilvántartás milyen új lehetőségeket nyit a számunkra, immár megállapíthatjuk, hogy az új nyilvántartás bevezetése sikeresen történt meg.

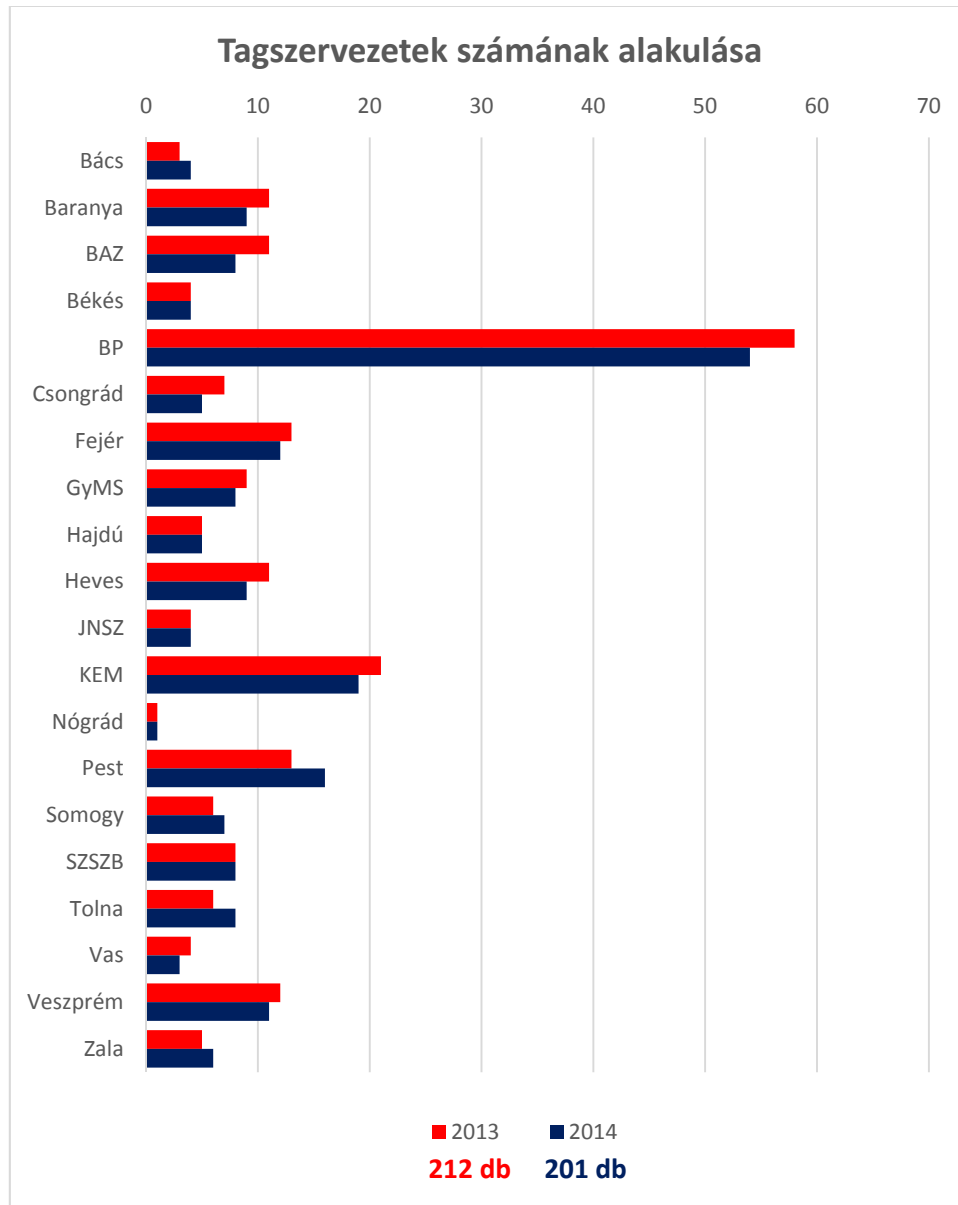
Ahogy arról a megyei vezetőket már tájékoztattuk, ebben az évben lehetőségünk van arra, hogy megemeljük a megyék számára biztosított forrásokat, melyet a korábbi évekhez hasonlóan az adott megyében lévő taglétszám alapján kalkulálunk. Jól látható a támogatás mértékének növekedése, mely annak ellenére többletet mutat, hogy a taglétszám csökkent. Ha átlagosan számoljuk, akkor 2013-ban a támogatás 172.996 Ft volt megyénként, s ez az átlagos szám 2014-ben várhatóan 189.475 Ft-ra emelkedhet. Bízunk benne, hogy a bővülő lehetőségek a megyék munkáját is fel tudják majd lendíteni!



Mivel azonban egy-egy megye lehívható támogatásának összegét alapvetően az határozza meg, hogy mennyi az adott megye területén működő tagszervezetek MTSZ-nél hivatalosan is regisztrált taglétszáma, érdemes a számokat közelebbről is megvizsgálnunk. A bontásból látszik, hogy a legtöbb megyében visszaesett a taglétszám az új rendszer bevezetését követően, más megyékben a számok stagnálást mutatnak, de voltak olyan megyék is, ahol növekedést figyelhető meg.



Érdemes azonban emellé odatenni a tagszervezetek számának statisztikáját is, mely egyébként nem mutat jelentős lemorzsolódást – mint azt már korábban láthattuk, a 2013-as 212 szervezettel szemben jelenleg 201 regisztrált tagszervezet található. Így látható, hogy a pl. Heves megyében milyen jelentős a növekedés, ugyanis kevesebb regisztrált szervezetben több tagot látunk, ugyanakkor azt is, hogy pl. Tolna megyében milyen jelentős a visszaesés, ugyanis több regisztrált szervezetnek kevesebb – ráadásul jelentősen kevesebb – regisztrált tagja van.

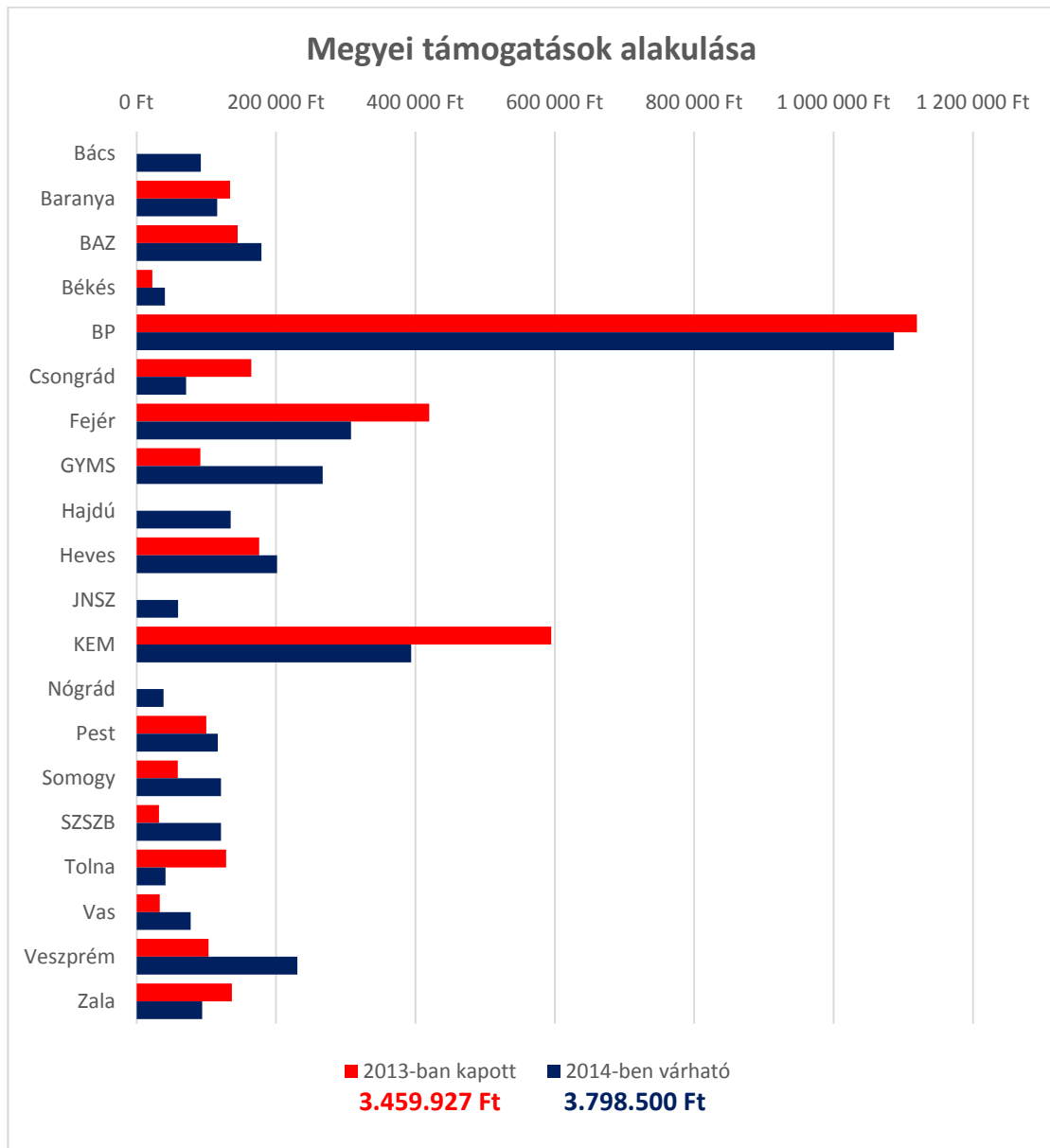


Növekedett a tagszervezetek száma öt megyében: Bács, Pest, Somogy, Tolna, Zala. Stagnált a szervezetek száma szintén öt megyében: Békés, Hajdú, JNSZ, Nógrád, SZSZB. Csökkent a szervezetek száma tíz megyében: Baranya, BAZ, BP, Csongrád, Fejér, GYMS, Heves, KEM, Vas, Veszprém. A megyék közül a tagszervezetek számában a legnagyobb növekedés (2013-hoz képest 133%-ra) Bács és Tolna megyékben figyelhető meg, a legnagyobb csökkenés (2013-hoz képest 71%-ra) pedig Csongrád megyében.

A számok ismeretében könnyen számolható, hogy hogyan alakulnak a lehívható támogatások összegei (2014-ben a megnövelt összeg összegre regisztrált tagonként 500 Ft-ot jelent). Mint az a tavalyi kifizetésekkel való összehasonlításból is látszik ebben az évben – a tavaly elmaradt támogatással ellentétben – támogatásra számíthatnak a következő megyék is: Bács, Hajdú, JNSZ, Nógrád. Több támogatásra számíthat: BAZ, Békés, GYMS, Heves, Pest, Somogy, SZSZB, Vas, Veszprém. Kevesebb támogatást tud valószínűleg lehívni: Baranya, BP, Csongrád, Fejér, KEM, Tolna, Zala. Reméljük – a támogatás lehívásának alapvető feltételeként –, rövidesen megkötöttek az egyes megyékkel az

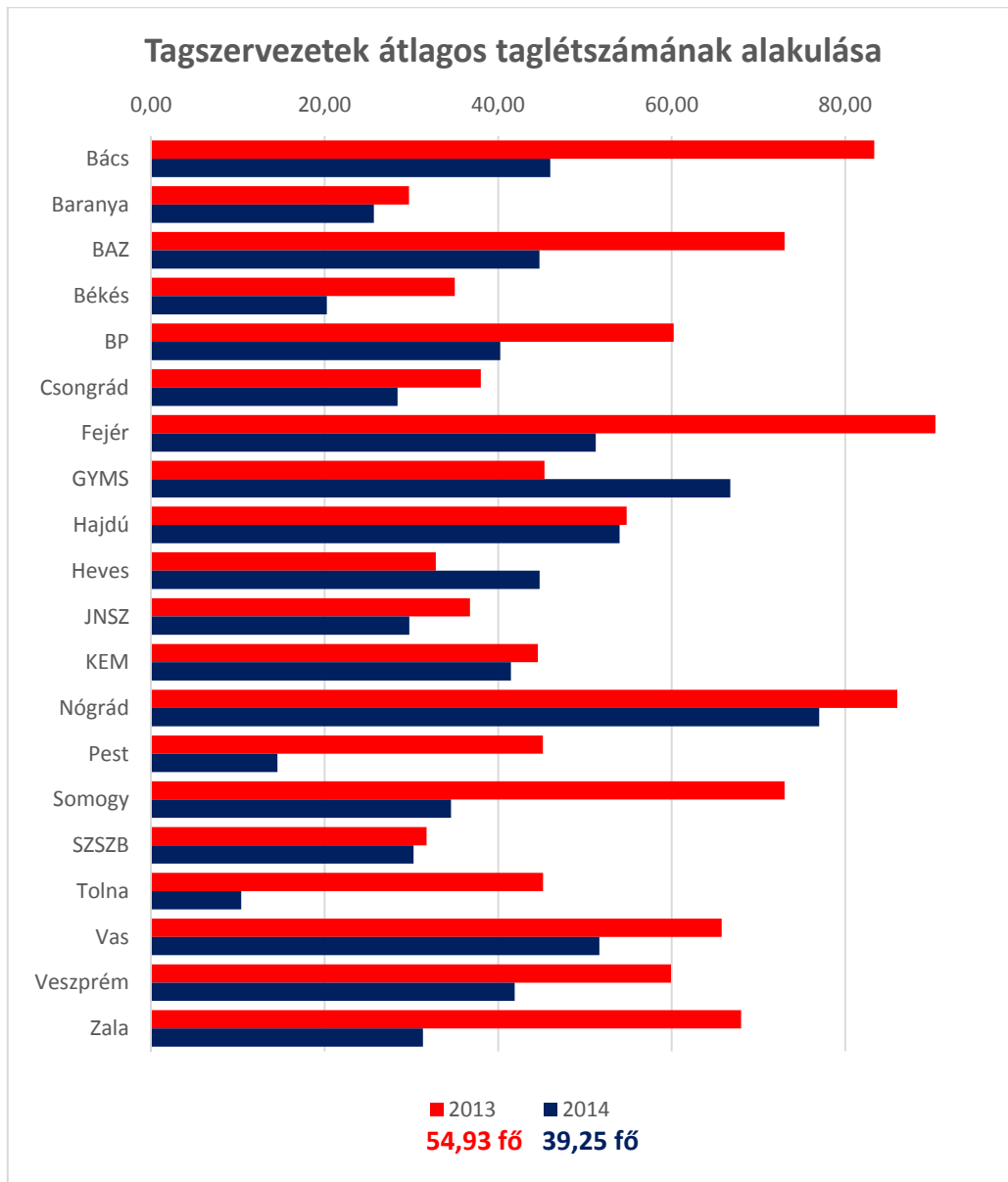
együttműködési megállapodások, és sikeres elszámolások alapján nem lesz akadálya a támogatások kifizetésének.

Szeretnénk hangsúlyozni, hogy – bár összességében a megyék többsége (13) több támogatásra jogosult – a 7 megyében, ahol csökkenés várható, az nem az MTSZ központ szándékának, hanem annak tudható be, hogy a tagszervezetek kevésbé voltak partnerek a tagság – jogi követelményeknek is megfelelő rendben történő – regisztrálásában.



Ez a kérdés azonban megéri, hogy alaposabb vizsgálat tárgyává tegyük, hiszen ebből kikövetkeztethetők olyan trendek, melyek bizonyos értelemben a megyei működést is jellemzik, illetve meghatározhatják.

Megkönnyíti a változások követését, ha a tagszervezetek számának és a regisztrált taglétszámok hányadosaként a tagszervezetek átlagos taglétszámának alakulását figyeljük. Ezt mutatja a következő diagram.



Az átlagok figyelembe vétele sokkal jobb mutatója a változásoknak. E szerint két megyében is növekedett az átlagos taglétszám: GYMS (2013-hoz képest 147%-ra) és Heves (2013-hoz képest 136%-ra). Négy megyében stagnált, illetve kissé változott: Hajdú, KEM, Nógrád, SZSZB. Tizenkét megyében csökkent: Bács, Baranya, BAZ, Békés, BP, Csongrád, Fejér, JNSZ, Somogy, Vas, Veszprém, Zala. S végül két megyében jelentősen csökkent: Pest (2013-hoz képest 32%) és Tolna (2013-hoz képest 23%). Ezeket a változásokat egyben szemlélteti a következő két diagram. Az első a tagszervezetek számának mozgását, a másik pedig az átlagos taglétszámok változásait.



Ezek a számok legalább három dologra felhívhatják a figyelmet, melyből a megyei szervezetek is profitálhatnak, ha erre építik működési stratégiájukat. Egyrészt az látszik, hogy sok az újonnan csatlakozó szervezet, ami bizonyára a MTSZ-re irányuló nagyobb közfigyelemnek is köszönhető. Másrészt jelentős növekedési potenciál lehet a lemorzsolódó szervezetek újra becsatolásában, melyet érdemes lenne kihasználni a megyei szervezeteknek, hiszen ezek felé nyilván megvannak a kapcsolataik. Harmadrészt sok megye egyszerűen lenne képes növelni az MTSZ-től lehívható

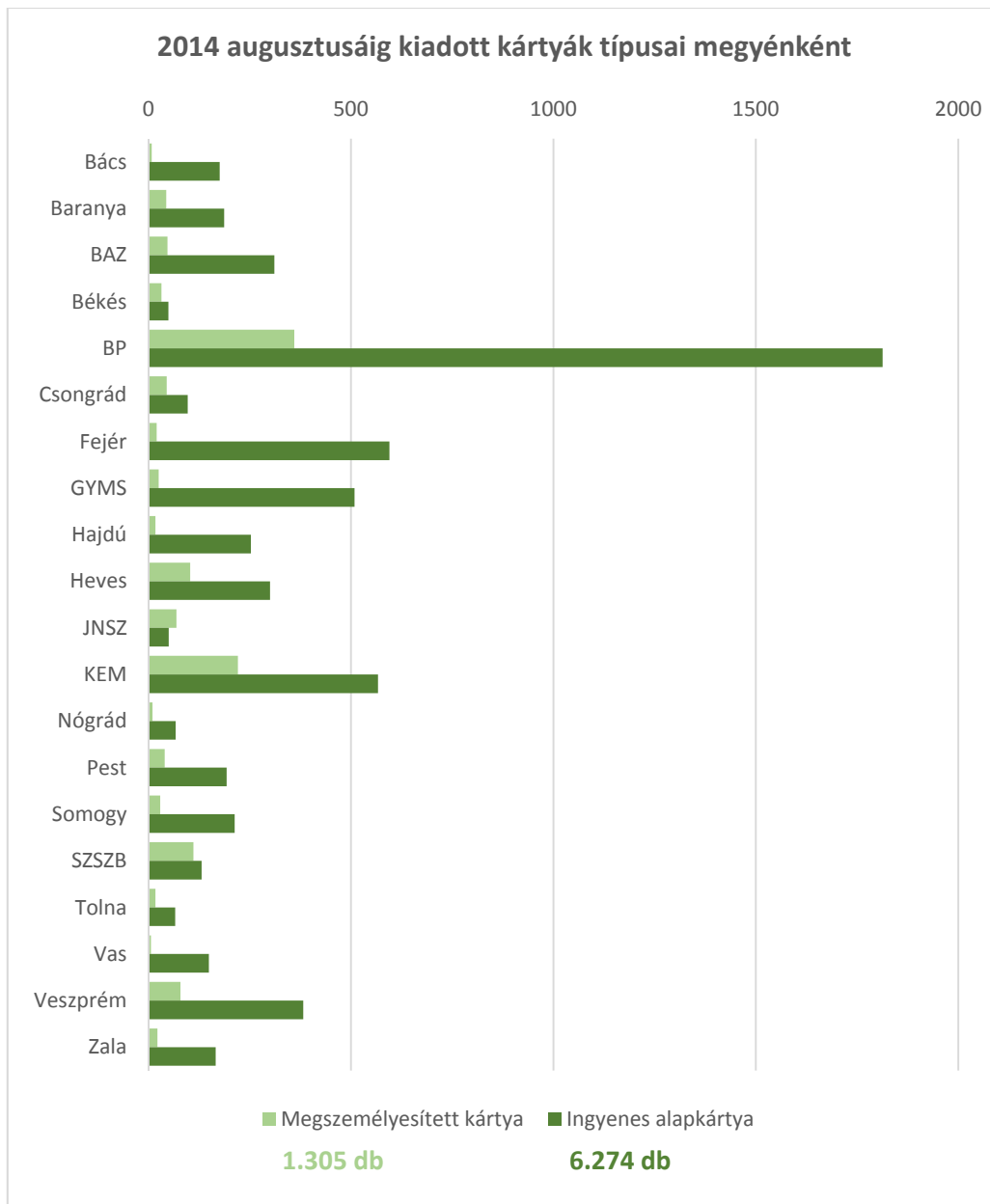
támogatás összegét, nevezetesen azzal, ha arra buzdítaná a megye területén lévő tagszervezeteket, hogy regisztrálják tagságukat az MTSZ-nél. Figyelembe véve, hogy a tagsági kártyák között kínálunk ingyenes alapkártyát is, ennek különösebb pénzügyi akadálya nem lehet, mindössze szervezés kérdése.

Végül hadd ismertessük a kiadott természetjáró kártyák statisztikai számait. Mielőtt a részletekbe belemennénk, e helyütt is szeretnénk hangsúlyozni azt a sokszor elmondott információt, hogy a jelenleg a tagszervezeti tagság részére kiadott természetjáró kártyák nem kedvezménykártyák – bár van ahol jelenleg is igénybe vehető velük kedvezmény – hanem elsősorban tagságot igazoló kártyák, azaz bővebben olyan kártyák, melyek azt igazolják, hogy birtokosaik olyan szervezetnek a tagjai, mely a MTSZ tagja. Ezt azért fontos újra említeni, mert többször hallhattuk, hogy sok szervezet azért nem váltja ki e kártyákat, mert nem kívánja a kedvezményeket igénybe venni. A tagszervezeti tagság nyilvántartására azonban a szervezeti működéshez van szükségünk, s ebben semmi új nincs, régebben is megvoltak ennek eszközei, most esetleg csak korszerűbb eszközökkel működtetjük a régi gyakorlatot.

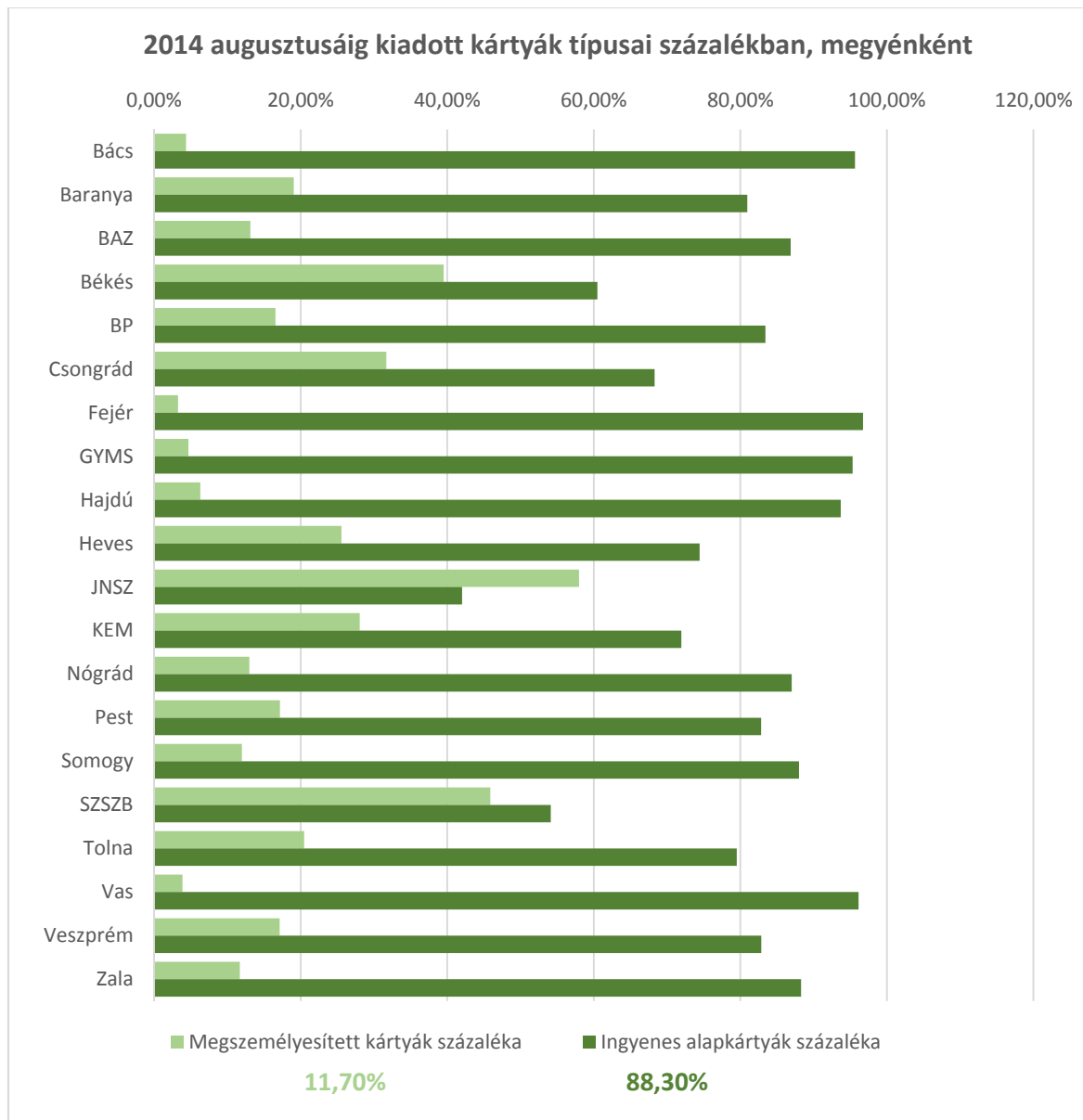
Persze az igaz – s talán ez okozza a félreértést –, hogy az új kártyákkal és a tagrevízióval, illetve az ezt támogató informatikai rendszerrel egy olyan rendszert dolgoztunk ki és építünk, mely összetett kedvezményrendszer bevezetését teszi lehetővé. Ez a hamarosan elinduló rendszer sokkal magasabb szinten fog kedvezményeket kínálni annál, amit jelenleg a kártyákkal el lehet érni. A jelenleg kiadott kétféle kártya közül az ingyenes alapkártya – ahogyan a neve is mutatja – alapszinten (minden további funkció nélkül) teszi lehetővé, hogy valaki az MTSZ életében részt vegyen. A megszemélyesített kártyák ezen felül alkalmasak arra, hogy bizonyos MTSZ-ben elért képzettséget (pl. útjelzések festése vagy túravezetés), teljesítményt igazoljanak, továbbá ezek – és csak ezek – alkalmasak arra, hogy a kiépülő kedvezményrendszerbe regisztrálni lehessen őket. E bevezető után most lássuk a kiadott kártyák statisztikáit!



A kártyák típusonkénti megoszlása megyénként a következő:



Ugyanez százalékos megoszlásban:



Alább közöljük a kimutatásban felhasznált pontos számokat is a további tanulmányozáshoz.

MTSZ STATISZTIKA – 2013. NOVEMBER 7.

MEGYE	Szervezet	Taglétszám	Átlagos létszám
BÁCS	3	250	83,33
BARANYA	11	327	29,73
BAZ	11	803	73,00
BÉKÉS	4	140	35,00
BP	58	3493	60,22
CSONGRÁD	7	266	38,00
FEJÉR	13	1175	90,38
GYMS	9	408	45,33
HAJDÚ	5	274	54,80
HEVES	11	361	32,82
JNSZ	4	147	36,75
KEM	21	936	44,57
NÓGRÁD	1	86	86,00
PEST	13	587	45,15
SOMOGY	6	438	73,00
SZSZB	8	254	31,75
TOLNA	6	271	45,17
VAS	4	263	65,75
VESZPRÉM	12	719	59,92
ZALA	5	340	68,00
	212	11538	54,93

MTSZ STATISZTIKA – 2014. AUGUSZTUS 5.

MEGYE	Szervezetek száma	Taglétszám	Átlagos taglétszám szervezetenként	Megszemélyesített kártya (db – %)	Ingyenes alapkártya (db – %)	Várható támogatás forintban
BÁCS	4	184	46,00	8	4,35%	92 000 Ft
BARANYA	9	231	25,67	44	19,05%	115 500 Ft
BAZ	8	358	44,75	47	13,13%	179 000 Ft
BÉKÉS	4	81	20,25	32	39,51%	40 500 Ft
BP	54	2173	40,24	360	16,57%	1 086 500 Ft
CSONGRÁD	5	142	28,40	45	31,69%	71 000 Ft
FEJÉR	12	615	51,25	20	3,25%	307 500 Ft
GYMS	8	534	66,75	25	4,68%	267 000 Ft
HAJDÚ	5	270	54,00	17	6,30%	135 000 Ft
HEVES	9	403	44,78	103	25,56%	201 500 Ft
JNSZ	4	119	29,75	69	57,98%	59 500 Ft
KEM	19	788	41,47	221	28,05%	394 000 Ft
NÓGRÁD	1	77	77,00	10	12,99%	38 500 Ft
PEST	16	233	14,56	40	17,17%	116 500 Ft
SOMOgy	7	242	34,57	29	11,98%	121 000 Ft
SZSZB	8	242	30,25	111	45,87%	121 000 Ft
TOLNA	8	83	10,38	17	20,48%	41 500 Ft
VAS	3	155	51,67	6	3,87%	77 500 Ft
VESZPRÉM	11	461	41,91	79	17,14%	230 500 Ft
ZALA	6	188	31,33	22	11,70%	94 000 Ft
	201	7579	39,25	1305	17,22%	3 789 500 Ft